

Dommeldaloase

De stad Eindhoven – bij uitstek voorbeeld van een twintigste eeuwse produktiestad van werken en wonen – wordt doorsneden door de Dommel. Even voorbij de stadsentree van het riviertje wordt men niet ver van het stadspark uitgenodigd tot een bezoek aan de heemtuin. Wie er vervolgens in slaagt te voet of per fiets het meanderend spoor door de stad vast te houden wordt beloond. Door het zich weer verwijdende groene Dommeldal bij de stadsuittrede in het oosten betreedt men het buitengebied van Nuenen. (De heemtuin, het stadspark, het elzenbos van de Nuenense broek en de kasteeltuin van Geldrop - allen te beschouwen als oasen in dit deel van het dal - bewarend voor een later bezoek.)

In het Nuenense Dommeldal langs het landweggetje wat Boord heet - wat in het ouder taalgebruik "oever" betekent - vindt men met enige moeite de ingang van de tuinen van De Walburg. Het is een vreemde gewaarwording binnen de ruimtelijke openheid van alle aanliggende percelen en boerderijen. In alle opzichten tegengesteld daaraan ligt de lage bungalow van de beheerders verder van de straat, en vooreerst onvindbaar verscholen achter de bomen en struiken van een bosachtige voortuin. Aan het eind van de beschutte oprijlaan vertoont zich boven een schuurtje de walnootboom met de aanplant waarvan in 1957 de tuinaanleg begon. De in zichzelf gekeerde tuin - welke zich alleen aan de achterzijde opent naar het weidelandschap - is landschappelijk gezien welbeschouwd bevreemdend zowel naar vorm als gebruik. Binnen de begrenzingen treft men echter een unieke oase van groen. De ruimte komt daar - op een andere manier en buitengewoon gevarieerd - tot ontplooiing.

Eens raakte de opsteller van deze tekst tijdens een wandeling door een park bijzonder geboeid door de gewaarwording dat de natuurlijke sculpturale scènes worden opgebouwd uit vrij in de lucht bewegende flinterdunne bladeren en stengels (waaronder ook stammen en takjes). De vertoonde monumentale opbouw van de groene natuur bleek buitengewoon "luchtig" en immaterieel. Kan men hier in zeker opzicht niet van een zinsbegoocheling spreken? Vanaf die ervaring wil ik de landschappen en tuinen ook in een meer atmosferische hoedanigheid leren zien.

Men kan het verblijf in de natuur, de groene scènes in en onder de luchten, met de ruimtelijke impressies van het perspectief als een weldaad voor het gemoed beleven. Kleiner inzoomend, kan een aandachtig of bewonderend beschouwen van de afzonderlijke planten eenzelfde soort voldoening geven.

Vanaf het terras (hier start men meestal de rondgang) ziet men uit over een licht verhoogde *rotstuin* met veelal uitheemse planten, die de stichtster Hetty Cox (1920-2001) meebracht uit het Pyreneeëengebied. De *bordertuin* is de eerste van een aantal omsloten groene kamers (hortus conclusus) die men bij een wandeling door de tuinen kan betreden. Ook de daarop volgende *grassentuin*, de *moestuin* en de *rozentuin* kunnen daartoe gerekend worden. Binnen de hagen ervaart men de sfeer van geborgenheid van een kamer. In de literatuur is over de waarde van zo'n naar boven geopende kamer opgemerkt: er is een open contact met de hemel welke tevens de voor de groei onontbeerlijke weersgesteldheden



De Walburg Nuenen; zomers kleurvertoon onder licht en tegen schaduw

tot de beslotenheid toelaat. “De mens waant de buitenwereld hier buitengesloten in een ideale paradijslijkheid”. In deze tuin zou men het kunnen beschouwen als kamers, nog binnen het groter geheel van de “omsloten kamer” Walburg. De dubbele *bordertuin* is georiënteerd op het woonhuis en het terras. Met planten welke opeenvolgend bloeien, willen de beheerders aan alle seizoenen kleur geven, een vinding van de Engelse Gertrude Jekyll. Het vereist een bewerkelijke en intensieve zorg. De *grassentuin* toont de luchtige werking van siergrassen. De *moestuin* brengt de kloostertuin in herinnering waar groenten, kruiden en fruit voor consumptief gebruik werden geteeld. Voor de monniken had dit werk een spirituele betekenis. In de bekoorlijkste omgeving was het de eigen aardse arbeid die bijdroeg aan het mysterieuze proces van de groei. Onder Gods hoede.

De *rozentuin* doet in de verte eerder denken aan de geschiedenis van de wereldse lusthof met haar zinnenprikkende bedoelingen. Hier culminerend in de lente en de vroege zomer bij uitstek de geurindrukken van de Walburg. Mede-tuinbeheerder Jacqueline Bedaux- Nas relateert mijn romantische benadering: “Je zou ook in de vroegste lente eens moeten ruiken hoe elders in de tuin de vroegbloeiërs hun uiterste best moeten doen om de aandacht van de slechts schaars aanwezige insecten te trekken”.

In het middendeel achter deze hagenkamers manifesteert zich een opener ruimtevorm rondom een *vijver* en de *bloementuin*. De zichtbare aanwezigheid van water, als bron van leven, komt men tegen in het hart van de tuin. In de omgeving van dit verdiepte reliëf krijgen ruimere perspectieven vrij spel. Plantengroepen vormen in grotere vakken een compositie: al of niet bloeiende “colourfields”. Enkele fraaie bomen verlevendigen de ruimte en bieden afwisseling aan licht en schaduw. Vogels, vlinders, bijen en andere insecten weten waar zij zijn moeten.

Tussentijds kan de wandelaar terugkeren op het terras, voor een verpozing zo men wil.

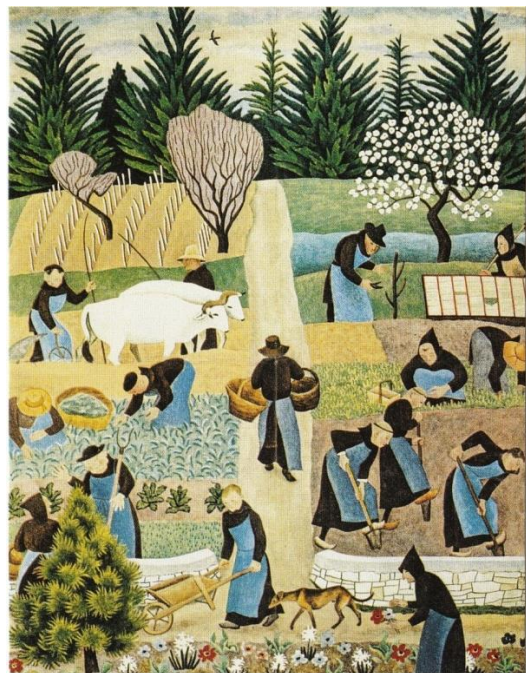
Vanaf dit deel is men geneigd zich behoedzamer te bewegen. Ondanks de openstelling behoort het vanaf hier gevoelsmatig bij het bewoonde huis. De stichter van de tuinen, Hetty Cox, had in haar woonkamer geen schilderijen. Haar vensters waren zodanig geplaatst dat de uitzichten op de tuin als schilderijen dienst deden. De reeds besproken bordertuin en de rotstuin pasten hierin. Het ochtendlicht kan onbelemmerd binnenkomen. Aan de zuidelijke "straatkant" biedt een ruim *gazon* uitloop. Het gazon wordt omgeven door de *bosachtige omzoming*, met enkele bordertjes als overgang. Engelse landschapstuinen en -parken dienden hier als voorbeeld.

De rondgang door een tuin zou men met enig pathos kunnen vergelijken met een pelgrimage. Herman Verweij is een moderne pelgrim. Hij ondernam voettochten naar Rome, naar het Assisi van Sint Franciscus en naar Auschwitz en deed daar verslag van in teksten, gedichten en liederen. Op een dag in 2010 ging hij rond met een gezelschap over de paden van de Walburg. Onderweg, omgeven door de tuinen in zomerse voltooiing, onderhield hij zijn publiek met zijn getoonzette reiservaringen.

De wandeling kan na een rustpauze weer worden opgepakt in het middendeel van de tuinen. Men passeert een *kweekterrein* (wat in de toekomst omgevormd gaat worden tot een nieuw tuindeel waar men onder meer nieuwe plantenvariëteiten kan gaan beproeven). Daaropvolgend komt men in de open ruimte van de *weide*. De begrenzing met het kweekterrein bestaat uit een rij fruitbomen als betreft het de rand van een - in vruchtbare grond wortelende - oude boomgaard. De uitgroeïende grassen vormen tezamen de min of meer ongecultiveerde weide op de vochtige oever van het Dommeldal. Er is een paddenpoel van waaruit men op een bankje het omliggende weidelandschap, al of niet in beschouwend gemoed, kan overzien. Op dit eindpunt aangekomen bevindt men zich op het noordelijkste deel, bijna 300 meter van de straat.

'De moestuin brengt de kloostertuin in herinnering waar groenten, kruiden en fruit voor consumptief gebruik werden geteeld. Voor de monniken had dit werk een spirituele betekenis. In de bekoorlijkste omgeving was het de eigen aardse arbeid die bijdroeg aan het mysterieuze proces van de groei. Onder Gods hoede'.

Dom Robert; Moestuin van de abdij van d'En Calcat te Dourgne, Tarn Fr. (aquarel)



Zoals eerder aangestipt, zou men bij de geslotenheid van het tuinencomplex opmerkingen kunnen plaatsen. De ontwerpster was een bekwaam tuinarchitect, echter met de dichte terreinbegrenzings, het bosachtige voorbos, misschien zelfs met de andere meer gesloten tuindelen en de kunstmatige reliëfs nam zij beslissingen die op gespannen voet stonden met leerstellingen die op deze locatie in de aanverwante landschapsarchitectuur gegolden zouden hebben. Dan zou men naar een meer geïntegreerde inpassing gezocht hebben.

In de tuinen wordt veel zorg aan de flora besteed, ten bate van het welbevinden van bezoekers en beheerders . Zonder de zorg is de tuin een kort leven beschoren. Met regelmaat zijn er aanpassingen en veranderingen welke mede door experimenten tot stand komen. De huidige tuinbeheerders, het echtpaar Hay en Jacqueline Bedaux- Nas, is een geheel andere levensinstelling toegedaan dan de vrome Hetty Cox, maar haar “spirituele geest” willen zij begrijpen en respecteren, zonder die overal blindelings te willen navolgen. Die opvattingen waren ontleend aan de bijbelse betekenisverlening of symboliek voor planten, mogelijk door persoonlijke interpretaties verlevendigd. De omgang hiermee vraagt van haar opvolgers veel inleving en beraad. Men wil zich, anderzijds, niet afsluiten van veranderende ideeën over de tuincultuur wat opnieuw inleving en beraad vraagt. Zoveel mogelijk wordt de bewerkelijke ecologische bedrijfsvoering nagestreefd op het gebied van bemesting, ziekte- en ongediertebestrijding. Met grote inzet van het echtpaar en van de vrijwilligers leidt dat tot de resultaten die tot de verbeelding spreken.

Ook Hetty Cox vond naast haar onaflatende zorg voor de tuin tijd voor reizen en het introduceren van nieuwe planten. Haar ontwerp resulteerde in een tuin die de indruk wekt spontaan te zijn ontstaan, de omgang heeft iets van een zwerftocht. Dit wijkt af van de tuinen van haar generatiegenote Mien Ruys. De beroemde Tuinen van Mien Ruys in Dedemsvaart kwamen van de tekentafel en maken veeleer een geciviliseerde indruk met een overzichtelijker route. Strakke grondplannen vormen daar prikkelende tegenstellingen met de organische invullingen van planten.

De tuin in Nuenen raakt eerder aan de lange geschiedenis van de tuinkunst. In het spontaan geordende kan de bezoeker tijdens zijn omzwervingen eerder sacrale en mythische betekenissen veronderstellen; de wereld van het onbenoembare. Het is geen oordeel maar een poging tot duiding, hierin door sommige literatuur aangezet. Analyses die men kan laten rusten, als men eenvoudig op momenten de stilte en de genieting beleeft.

De lijfelijke voettocht door de tuinen is er een van intensieve zintuiglijkheid. Als kijken, luisteren, ruiken, interpreteren en verwonderen overprikkeld of uitgeput raken is de reactie soms daar. Even bekomen op een van de bankjes biedt uitkomst.

hsn / publ. juni.2011